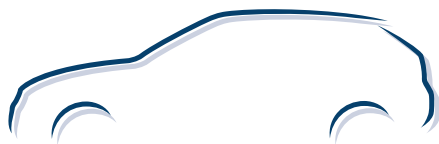


Guia de Referência Rápida



SUBARU XV
e-BOXER



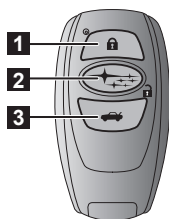
SUBARU

Para informações detalhadas de operação e segurança, consulte o seu Manual do Proprietário.

OPERAÇÃO BÁSICA

Bloquear / Desbloquear portas

Sistema remoto de entrada sem chave



Chave de acesso

- 1** Todas as portas e a tampa do porta-malas serão travadas.
- 2** Todas as portas e a tampa do porta-malas serão destravadas.
- 3** Pressione o botão para destravar a tampa do porta-malas.

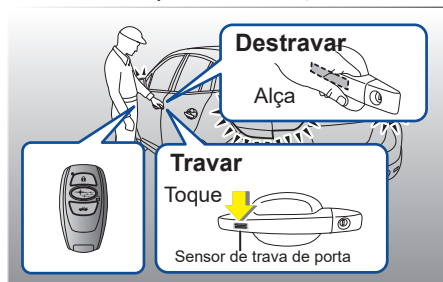


Para detalhes, consulte o Capítulo 2 no seu Manual do Proprietário

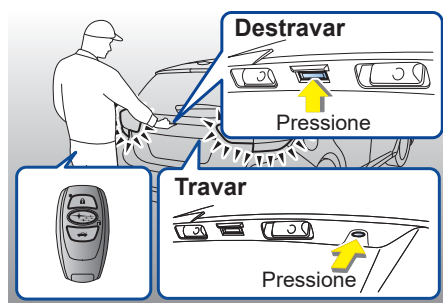
Função de acesso sem chave

Todas as portas e a tampa do porta-malas serão travadas/destravadas seguindo os procedimentos a seguir, carregando a chave de acesso com você. (O motorista deve sempre levar a chave de acesso).

Porta lateral (somente maçanetas dianteiras):



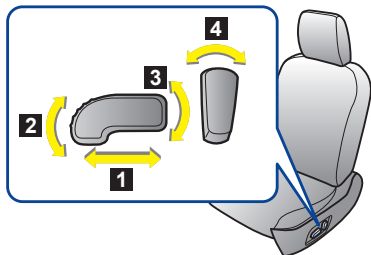
Tampa do porta-malas:



Ajuste cada componente

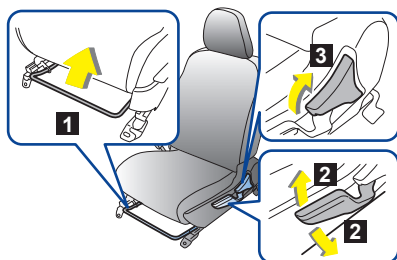
Banco do motorista

Banco automático (se equipado)



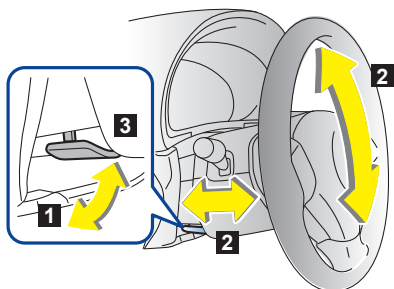
- 1 Ajuste para frente e para trás
- 2 Ajuste do ângulo da almofada do assento
- 3 Ajuste de altura de banco
- 4 Ajuste de reclinagem do encosto do banco

Banco manual (se equipado)



- 1 Ajuste para frente e para trás
- 2 Ajuste de altura de banco
- 3 Ajuste de reclinagem do encosto do banco

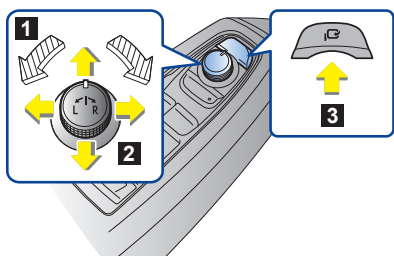
Volante inclinado/telescópico



- 1 Ajuste a posição do banco e puxe a alavanca de travamento de inclinação/telescópica para baixo.
- 2 Mova o volante para o nível desejado.
- 3 Puxe a alavanca para cima para travar o volante no lugar.

Certifique-se de que o volante esteja bem travado movendo-o para cima e para baixo e para frente e para trás.

Interruptor do espelho de controle remoto / Interruptor do espelho dobrável automático



O interruptor de ignição deve estar na posição “ACC” ou “ON”.

- 1 Selecione o lado para ajustar.
- 2 Para ajustar o espelho, mova o interruptor na direção de sua posição desejada.
- 3 Para dobrar os espelhos externos, pressione o interruptor.

Inicialização / Parada do sistema e-BOXER

Botão interruptor de ignição



Para ligar o motor:

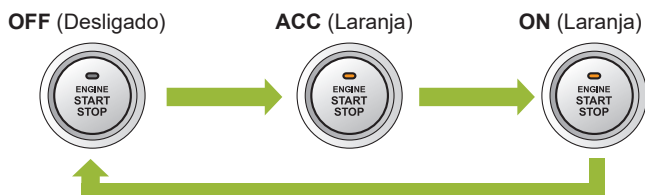
- ETAPA 1:** Carregue a chave de acesso, e sente-se no banco do motorista.
- ETAPA 2:** Aplique o freio de estacionamento.
- ETAPA 3:** Mova a alavanca de câmbio para a posição “P”.
- ETAPA 4:** Acione o pedal do freio até que o indicador no interruptor da ignição fique verde.
- ETAPA 5:** Enquanto pressiona o pedal do freio, pressione o botão interruptor de ignição.

Para desligar o motor:

- ETAPA 1:** Pare o veículo completamente.
- ETAPA 2:** Mova a alavanca de câmbio para a posição “P”.
- ETAPA 3:** Pressione o botão interruptor de ignição.

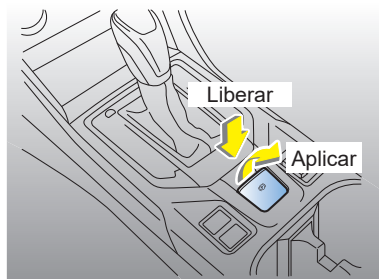
Troca da fonte de energia (Sem iniciar o sistema e-BOXER)

Toda vez que o botão é pressionado sem acionar o pedal de freio, a alimentação é comutada na sequência de “OFF”→“ACC”→“ON”→“OFF”.



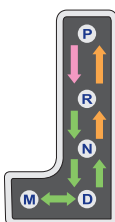
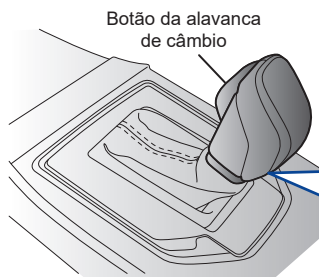
Para detalhes, consulte o Capítulo 3 no seu Manual do Proprietário

Interruptor do freio de estacionamento eletrônico



Opere a Alavanca de câmbio

Transmissão continuamente variável



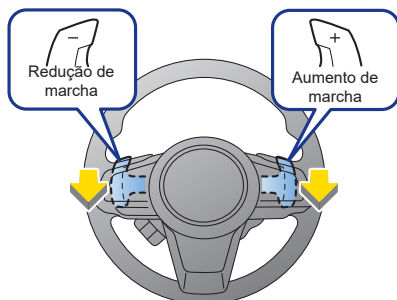
Com o pedal do freio acionado, mude enquanto pressiona o botão da alavanca de câmbio.

Mudança enquanto pressiona o botão da alavanca de câmbio.

Mudança sem pressionar o botão da alavanca de câmbio.

M = Modo manual:

Com o veículo em movimento ou parado, mova a alavanca de câmbio da posição "D" para a posição "M" para selecionar o modo manual.



Borboleta:

Mudanças de marcha podem ser realizadas usando a borboleta atrás do volante.



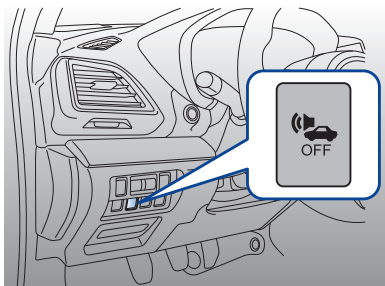
Para detalhes, consulte o Capítulo 7 no seu Manual do Proprietário

Sistema e-BOXER

Recursos do sistema e-BOXER

A principal fonte de energia para este sistema e-BOXER é o motor, embora dependendo das circunstâncias, o motor elétrico pode auxiliar na energia do motor.

Interruptor OFF do sistema de alerta de pedestres (se equipado)



Se você pressionar o botão OFF do sistema de alerta de pedestres, a luz indicadora de OFF do sistema de alerta de pedestres acenderá. O sistema de alerta de pedestres será desativado.



Indicador OFF do sistema de alerta de pedestres

Sistema de alerta de pedestres

Ao dirigir usando apenas a força do motor elétrico (deslocamento para frente e para trás), um som será emitido para alertar as pessoas nas proximidades de que o veículo está próximo.

Este sistema de alerta operará quando a velocidade do veículo for de aproximadamente 24 km/h (15 mph) ou menos.



Para detalhes, consulte o seu Manual do Proprietário

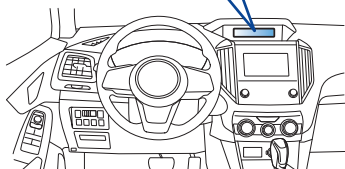
Tela de exibição



As seguintes informações podem ser exibidas no display multifuncional.

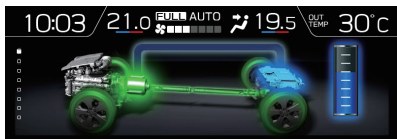
- **Status da bateria de alta tensão**
- **Fluxo de energia entre o motor, motor elétrico, bateria de alta tensão e rodas**

Além disso, se uma advertência ou mau funcionamento for detectado no sistema e-BOXER, uma tela de interrupção será exibida no display do painel de instrumentos.





A potência do motor será exibida em laranja, a potência do motor elétrico será exibida em verde e a corrente de energia que carrega a bateria de alta tensão será exibida em azul água.



Modo Veículo Elétrico

Se o motor for temporariamente parado pelo sistema, a luz de modo EV (Veículo Elétrico) no painel de instrumentos acenderá. Esta luz indicadora apaga quando o sistema reinicia o motor.



Lâmpada de modo EV (Veículo Elétrico)

Indicador READY do sistema e-BOXER

Esta luz acende quando o sistema e-BOXER é iniciado. Ela apaga quando o sistema e-BOXER é desligado.



Indicador READY do sistema e-BOXER

Lâmpada de falha do sistema e-BOXER

Esta lâmpada acende quando ocorre um mau funcionamento no sistema e-BOXER.

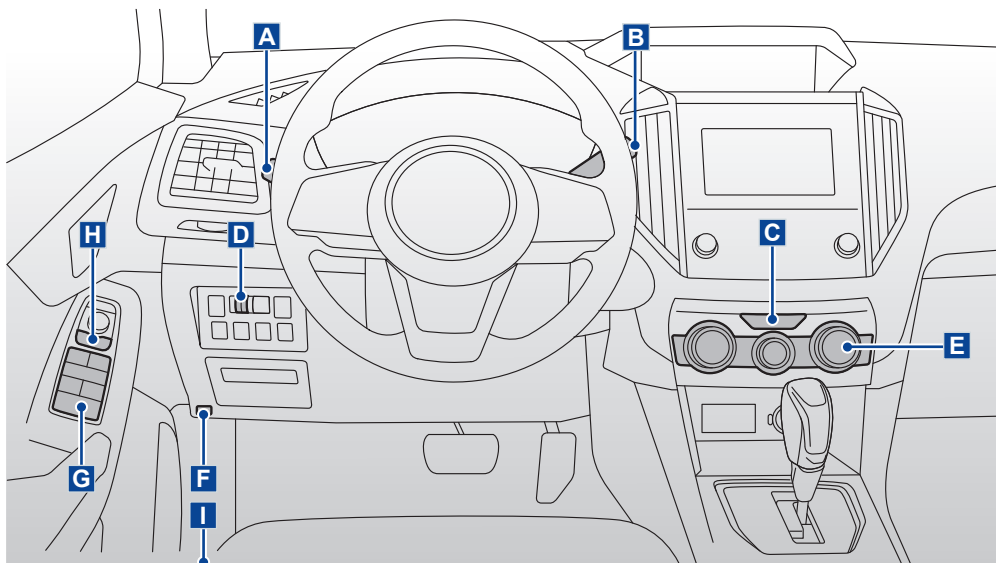


Lâmpada de falha do sistema e-BOXER

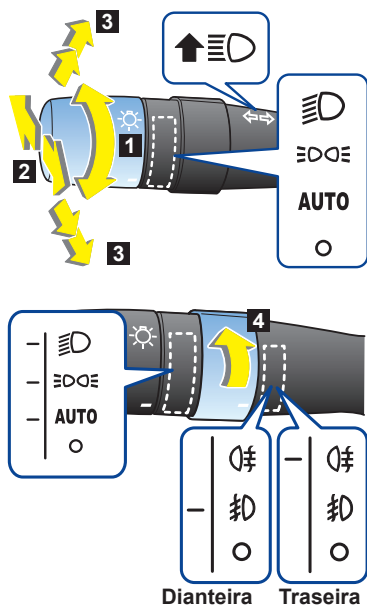


Para detalhes, consulte o Capítulo 3 no seu Manual do Proprietário

PRINCIPAIS PEÇAS E OPERAÇÃO



A Interruptor de farol / alavanca de mudança de direção / interruptor de farol de neblina



1 Faróis

2 Mudança do sinalizador de farol alto/baixo

Função High Beam Assist (Assistência de Farol Alto) (se equipado)

A função High Beam Assist muda automaticamente o feixe do farol alto para farol baixo (ou vice-versa).

■ A função High Beam Assist é ativada quando:

1. O interruptor de controle da luz encontra-se na posição “AUTO” e os faróis baixos acendem automaticamente.
2. A alavanca de seta é empurrada para frente.

Quando a função High Beam Assist é ativada, o indicador (verde) no painel de instrumentos acenderá.



Indicador High Beam Assist

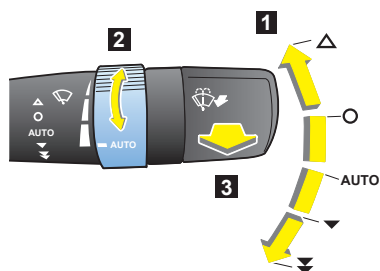
3 Seta

4 Faróis de neblina



Para detalhes, consulte o Capítulo 3 no seu Manual do Proprietário

B Interruptor do limpador e lavador



1 Limpador de para-brisa

△ : Névoa (para uma única limpeza)

○ : Off

AUTO : Operação automática

▼ : Baixa velocidade

▼▼ : Alta velocidade

2 Controle de sensibilidade do sensor

3 Lavador

Lavador de para-brisas:

Puxe a alavanca de controle do limpador em sua direção.

Lavador de farol:

Se você puxar a alavanca de controle do limpador na sua direção e segurá-la por mais de 1 segundo com o interruptor de ignição na posição “ON”, o lavador de faróis funcionará junto com o lavador do para-brisa nas seguintes condições.

- quando o interruptor de luz está na posição “D”
- quando o interruptor de luz está na posição “AUTO” e os faróis acendem automaticamente.

4 Limpador e lavador da janela traseira

Para operar o limpador, gire o botão para;

— : Contínua

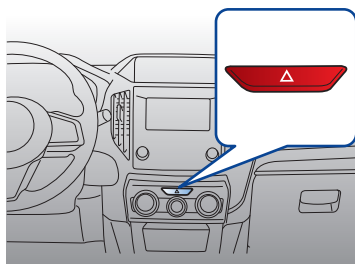
--- : Intermitente

○ : Off

☒ : Lavador

Gire o botão para “☒”. O líquido de lavagem pulveriza e o limpador entra em funcionamento.

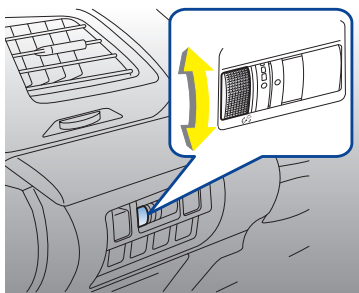
C Interruptor Sinalizador de Advertência de Perigo (Pisca-alerta)



Para ligar o sinalizador de advertência de perigo, pressione o interruptor.

Utilize o sinalizador de advertência de perigo quando precisar estacionar sob condições de emergência.

D Seletor de controle de brilho de iluminação



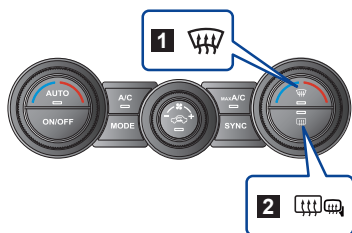
Gire o seletor para ajustar o brilho da iluminação do painel de instrumentos.

Para iluminar, gire o disco de controle para cima.

Para escurecer, gire o disco de controle para baixo.

Quando o disco de controle é virado para cima, o brilho da iluminação torna-se o máximo e a função de ajuste automático não funciona.

E Botão de descongelador / Botão de desembaçador da janela traseira



*O design pode ser ligeiramente diferente da ilustração dependendo dos modelos.

1 Descongelamento:

Pressione o botão de descongelamento para descongelar ou desumidificar o para-brisa e as janelas das portas dianteiras.

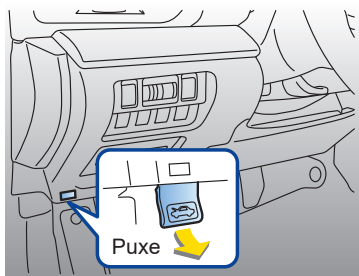
2 Desembaçador e descongelador:

Pressione o botão para ligar o desembaçador do vidro traseiro, desembaçador do espelho externo e descongelador do limpador do para-brisa (se equipado). A função será automaticamente desligada após aproximadamente 15 minutos.

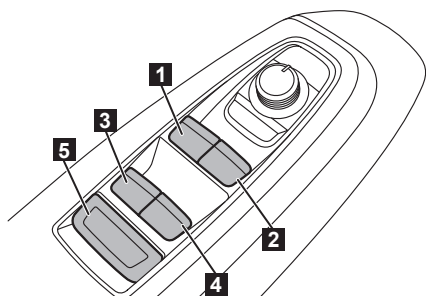


Para detalhes, consulte os Capítulos 3 e 4 no seu Manual do Proprietário

F Alavanca de liberação do capô

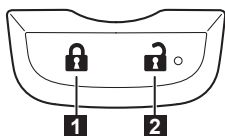


G Interruptores da janela automática



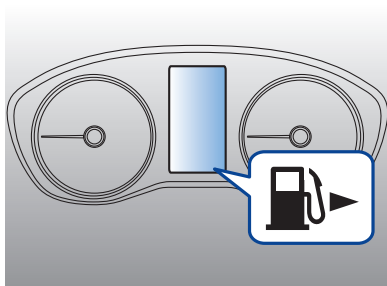
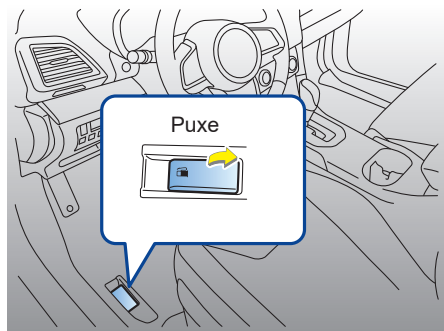
- 1** Para janela frontal esquerda
- 2** Para janela frontal direita
- 3** Para janela traseira esquerda
- 4** Para janela traseira direita
- 5** Interruptor de travamento

H Interruptor de travamento eletrônico das portas



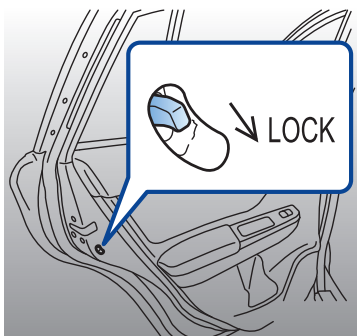
- 1** Para travar todas as portas e a tampa do porta-malas
- 2** Para destravar todas as portas e a tampa do porta-malas

I Alavanca de liberação da tampa do tanque de combustível



Isso indica que a tampa do depósito de combustível está localizada no lado direito do veículo.

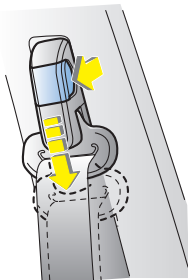
Travas de segurança infantil



Localizado na extremidade de cada porta traseira. Quando a alavanca estiver na posição “**LOCK**”, a porta traseira não pode ser aberta por dentro.

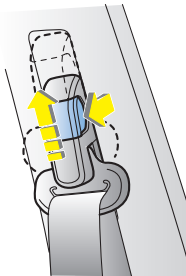
Altura da âncora do cinto do ombro do banco dianteiro

Para abaixar



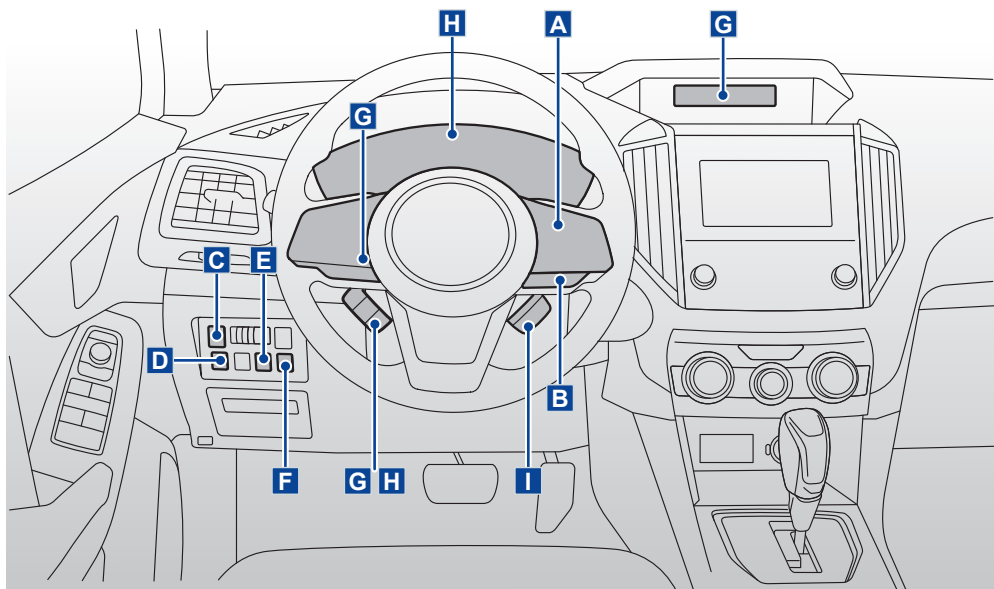
Puxe o botão de liberação e deslize a âncora para baixo.

Para levantar



Puxe o botão de liberação e deslize a âncora para cima.

FUNÇÃO PARA UMA CONDUÇÃO MAIS CONFORTÁVEL



A Interruptores de Controle da Velocidade de Cruzeiro

O EyeSight é um sistema de suporte de condução que utiliza uma variedade de funções para auxiliar o motorista na tomada de decisões, a fim de proporcionar uma condução mais segura e confortável e reduzir a fadiga do motorista.

Modelos com Assistência de Manutenção de Faixa



Modelos sem Assistência de Manutenção de Faixa

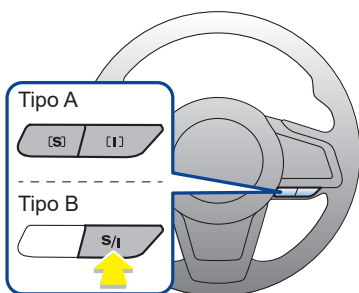


- 1 Interruptor (CRUZEIRO)
- 2 Interruptor de (Configuração de distância de segurança)
- 3 Interruptor RES/+
- 4 Interruptor SET/-
- 5 interruptor (Assistência de Manutenção de Faixa)
- 6 Interruptor CANCELAR



Para detalhes, consulte o complemento do Manual do Proprietário para o sistema EyeSight.

B Interruptores SI-DRIVE



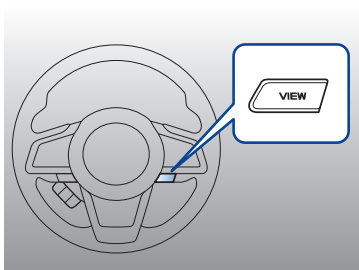
Este sistema consiste em dois modos: Inteligente (I) e Sport (S). Ao operar os interruptores SI-DRIVE, a característica da unidade de potência muda.

Modo inteligente (I) Este modo é ideal para uso normal de direção.
Esse modo é ideal para dirigir ao redor da cidade e situações que não exigem potência total.

Modo Sport (S): Este modo fornece a potência do sistema e-BOXER desejada por aqueles que desejam fazer da experiência de dirigir sua própria aventura pessoal.

 **Para detalhes, consulte o Capítulo 7 no seu Manual do Proprietário**

B Interruptor do monitor VIEW (se equipado)



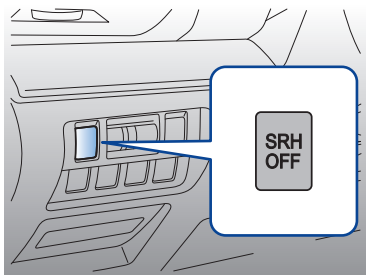
Pressione o interruptor de monitor "VIEW" para mudar para a tela da câmera.

Monitor de Visão Frontal

A imagem da câmera fixada dentro da grade frontal é exibida no display multifuncional (LCD colorido). Isto elimina pontos cegos e permite que o motorista verifique a direção adiante de ambos os lados.

 **Para detalhes, consulte o Capítulo 6 no seu Manual do Proprietário**

C Interruptor SRH OFF

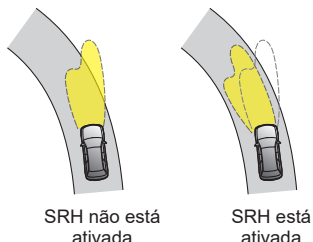


Se o interruptor for pressionado, o indicador SRH OFF será exibido no painel de instrumentos e o sistema de Farol de Direção Responsivo ficará desativado.



Indicador SRH OFF

Sistema de Farol de Direção Responsivo (SRH)

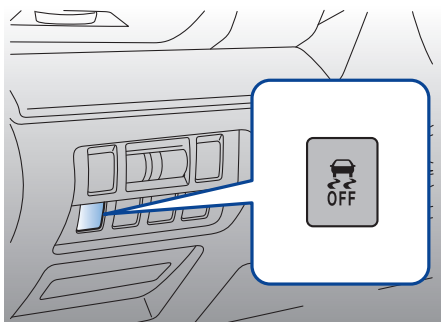


O SRH é uma função que move automaticamente o feixe do farol para a esquerda ou para a direita de acordo com o ângulo de direção e a velocidade do veículo. Esta função ajuda a melhorar a visibilidade à noite, iluminando a estrada à frente nas curvas e cruzamentos.



Para detalhes, consulte o Capítulo 3 no seu Manual do Proprietário

D Interruptor de desligamento do Controle Dinâmico do Veículo



Se o interruptor for pressionado, o indicador de Controle Dinâmico do Veículo OFF é exibido no conjunto de instrumentos para desativar o sistema Controle Dinâmico do Veículo.



Indicador de Controle Dinâmico do Veículo OFF

Pode ser útil desativar temporariamente o sistema de Controle Dinâmico do Veículo para evitar as seguintes situações.

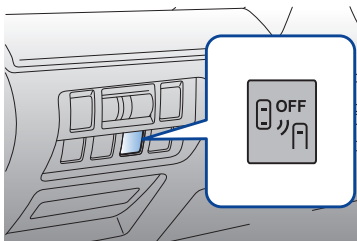
- **uma partida do zero em uma estrada íngreme com uma superfície coberta de neve, coberta de cascalho ou escorregadia.**
- **desatolar o veículo quando suas rodas estão presas na lama ou na neve profunda.**

Não desative o sistema, exceto quando for absolutamente necessário.



Para detalhes, consulte o Capítulo 7 no seu Manual do Proprietário

E Interruptor SRVD OFF (se equipado)

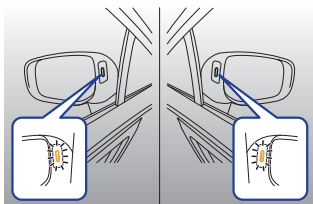


Se o interruptor for pressionado, o indicador SRVD OFF aparecerá no conjunto de instrumentos e o SRVD será desativado.



Indicador de Detecção de Veículo Traseiro Subaru OFF

Detecção de Veículo Traseiro Subaru (SRVD)



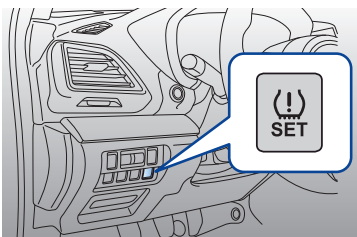
Luz indicadora de aproximação SRVD

A Detecção de Veículo Traseiro Subaru (SRVD) consiste em radar de canto traseiro com Detecção de Ponto Cego, Assistência de Mudança de Faixa e Alerta de Trânsito Cruzado Traseiro. Essas funções permitem que o sistema detecte objetos ou veículos na parte traseira e alertam a atenção do motorista ao mudar de faixa ou ao dirigir em marcha à ré.



Para detalhes, consulte o Capítulo 7 no seu Manual do Proprietário

F Interruptor de configuração de TPMS (se equipado)



Display do Medidor	Modo	Condição de carregamento
TPMS1	Modo normal	🚶🚶🚶 + 🚗
TPMS2	Modo de carregamento	🚶🚶🚶🚶 + 🚗
TPMS3	Modo Reboque	🚗 + 🚚

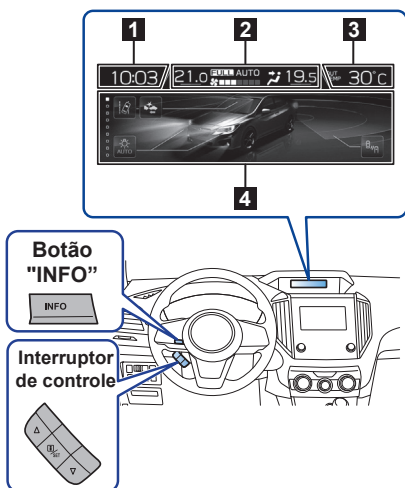
O interruptor de configuração TPMS pode selecionar o modo mais adequado das pressões de ar dos pneus, dependendo da condição de carga do veículo.

Para exibir o modo TPMS atual, pressione e segure o interruptor de configuração de TPMS (por aproximadamente 3 segundos).



Para detalhes, consulte o Capítulo 7 no seu Manual do Proprietário

G Display multifuncional (LCD colorido)



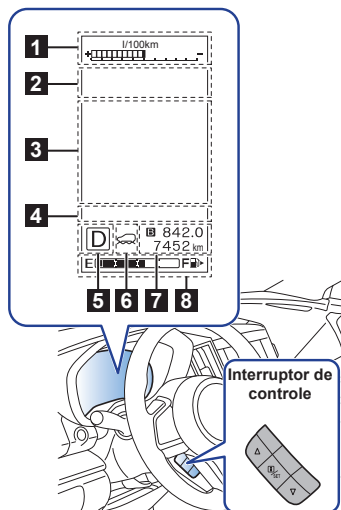
- 1 Relógio
- 2 Controle climático
- 3 Temperatura externa
- 4 Tela de informações

Interruptor de controle: Ao operar "▲" ou "▼" do interruptor de controle, os itens de seleção na tela de configuração podem ser trocados. Quando o interruptor "i / SET" for puxado em sua direção, o item pode ser selecionado e ajustado.

Botão "INFO": Para alterar a tela de informações (4), pressione o botão "INFO".

 Para detalhes, consulte o Capítulo 3 no seu Manual do Proprietário

H Display do painel de instrumentos (LCD colorido)

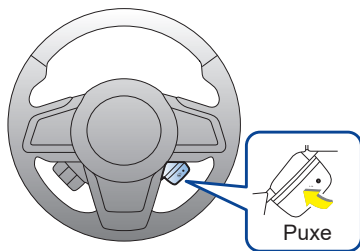


- 1 Medidor ECO
- 2 Tela de advertência/ Tela básica
- 3 Tela do EyeSight
- 4 Tela de indicador
- 5 Alavanca de câmbio/indicador de posição de marcha
- 6 Indicador de X-MODE/ Indicador SI-DRIVE
- 7 Odômetro/ Odômetro parcial duplo
- 8 Indicador de combustível

Interruptor de controle: Ao operar "▲" ou "▼" do interruptor de controle, as telas e itens de seleção podem ser trocados. Quando o interruptor "i / SET" for puxado em sua direção, o item pode ser selecionado e ajustado.

 Para detalhes, consulte o Capítulo 3 no seu Manual do Proprietário

I Sistema de aquecimento do volante (se equipado)

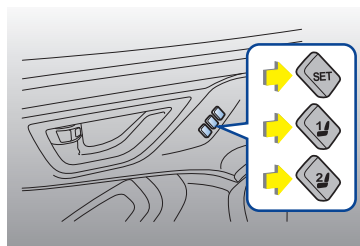


O Sistema de aquecimento do volante aquece o volante a uma temperatura constante.



Para detalhes, consulte o Capítulo 3 no seu Manual do Proprietário

Função de memória (banco do motorista – se equipado)



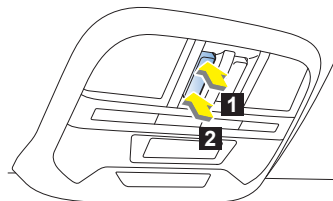
Algumas posições de banco e ângulo dos espelhos externos podem ser registrados. Registre a posição da memória com o botão “1” ou “2” ou cada uma das chaves de acesso e recupere a posição da memória.



Para detalhes, consulte o Capítulo 1 no seu Manual do Proprietário

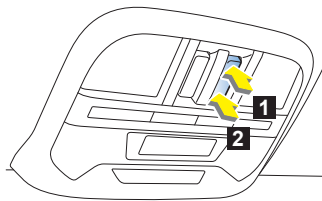
Interruptores de teto solar (se equipado)

Inclinação



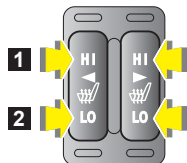
- 1** Acima
- 2** Abaixo

Deslizante



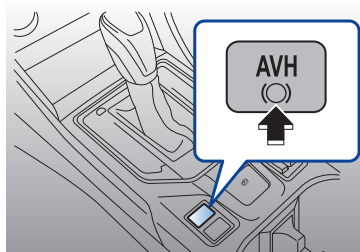
- 1** Abrir
- 2** Fechar

Aquecedor do banco (se equipado)



- 1** HI : Aquecimento rápido
- 2** LO : Aquecimento normal

Interruptor de Auto Vehicle Hold



Pressione o interruptor Auto Vehicle Hold quando a luz indicadora Auto Vehicle Hold ON estiver apagada. Então a luz indicadora de Auto Vehicle Hold ON acenderá.



**Indicador de retenção de veículo
(Auto Vehicle Hold) ON**

Função Auto Vehicle Hold (Retenção Automática do Veículo)

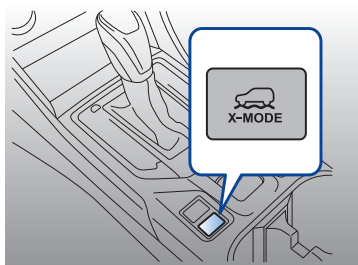
A função Auto Vehicle Hold manterá o veículo automaticamente parado mesmo depois de soltar o pedal do freio quando o veículo estiver completamente parado, como nos sinais de trânsito.



Para detalhes, consulte o Capítulo 7 no seu Manual do Proprietário

Interruptor do X-MODE

O X-MODE é o sistema de controle integrado do motor, sistema de Controle Dinâmico do Veículo e AWD, etc., para dirigir com condições de estrada ruins. Utilizando o X-MODE, você pode dirigir com mais conforto, mesmo em condições escorregadias, incluindo subidas e descidas.



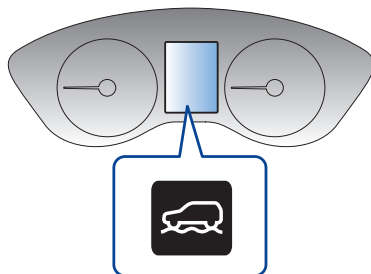
Modelos com 1 modo

■ Para ativar

Pressione o interruptor de X-MODE. Enquanto o X-MODE estiver ativado, o indicador de X-MODE aparece.

■ Para desativar:

Pressione o interruptor de X-MODE novamente.



Modelos com 2 modos

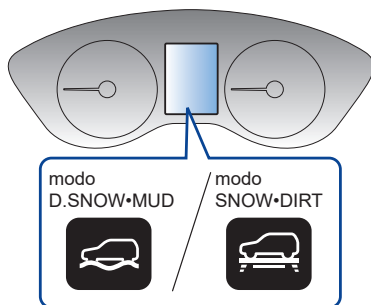
■ Para ativar

Cada vez que você pressiona o botão X-MODE, o X-MODE muda para "SNOW • DIRT", "D.SNOW•MUD" ou desativa o sistema.

Enquanto o X-MODE estiver ativado, o indicador de X-MODE aparece.

■ Para desativar:

Pressione o interruptor de X-MODE até desligar.



O X-MODE possui as seguintes funções.

Função de controle de descida:

Usando esta função, você pode manter o veículo em uma velocidade constante dirigindo em descida. Se a velocidade do veículo provavelmente aumentar, o sistema de controle do freio será ativado para ajustar a velocidade do veículo.

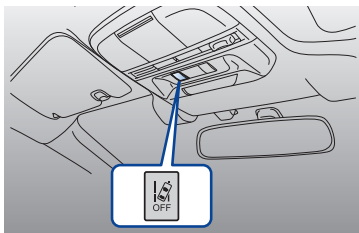
Controle de capacidade de direção:

Este modo aumenta a capacidade de subida e a capacidade de direção, bem como permite uma aplicação suave de torque para um controle mais fácil do volante.



Para detalhes, consulte o Capítulo 7 no seu Manual do Proprietário

Interruptor de Advertência de Saída de Faixa DESLIGADO



Pressione e segure este interruptor por aproximadamente 2 segundos ou mais para desativar as funções de Advertência de Saída de Faixa e Advertência de Oscilação de Faixa.

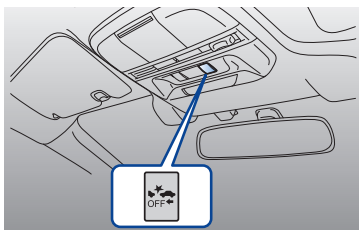


Para detalhes, consulte o complemento do Manual do Proprietário para o sistema EyeSight.

Advertência de Saída da Faixa

Esta função quando a velocidade do veículo é de 50 km / h (30 mph) ou mais, avisa o motorista se o sistema detecta que é provável que o veículo saia da faixa de trânsito.

Interruptor de Sistema de Frenagem Pré-Colisão DESLIGADO



Pressione e segure este interruptor por aproximadamente 2 segundos ou mais para desativar o Sistema de Frenagem Pré-colisão (incluindo Assistência de Frenagem Pré-colisão).



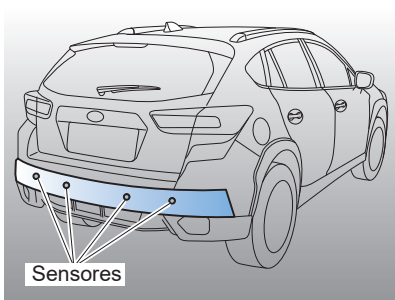
Para detalhes, consulte o complemento do Manual do Proprietário para o sistema EyeSight.

Sistema de Frenagem Pré-Colisão:

O sistema de Frenagem Pré-colisão é ativado quando o sistema determina que há um alto risco de colisão com um obstáculo à frente.

Quando há o risco de uma colisão traseira com um obstáculo à frente, o sistema de Frenagem Pré-Colisão ajuda a evitar ou minimizar uma colisão, avisando o motorista.

Sistema de Frenagem Automática Reversa (RAB) (se equipado)



A Frenagem Automática Reversa (RAB) é um sistema desenvolvido para ajudar a evitar colisões ou reduzir os danos por colisão ao dirigir o veículo de ré.

Se uma parede ou um obstáculo for detectado na direção de ré, o sistema notificará o motorista com um som de advertência e poderá ativar os freios do veículo automaticamente.



Para detalhes, consulte o Capítulo 7 no seu Manual do Proprietário

O sistema detecta objetos usando sensores de sonar instalados no para-choque traseiro.

ADVERTÊNCIA PRINCIPAL E LUZES INDICADORAS

Algumas luzes de advertência / indicadores acendem por alguns segundos para verificar a si mesmas quando o interruptor de ignição é LIGADO.

Luzes de advertência

Consulte o seu Manual do Proprietário para contramedidas quando cada luz de advertência acender. Se necessário, consulte a sua concessionária autorizada da SUBARU.

Advertência de cinto de segurança



Lembra o motorista de colocar o cinto de segurança.

Advertência de carga



Mau funcionamento do sistema de carregamento.

Advertência de baixa pressão de pneus



Falha do sistema de monitoramento da pressão dos pneus (TPMS). A pressão dos pneus está muito baixa.

Indicador de mau funcionamento (verifique o motor)



Mau funcionamento no Sistema de Controle de Emissões.

Advertência de pressão de óleo



A pressão de óleo do motor está baixa demais.

Advertência de nível de óleo do motor baixo



O nível de óleo do motor diminui para o limite inferior.

Advertência de tração integral



Pneus com diâmetros diferentes colocados / pressão do ar excessivamente baixa.

Advertência do sistema de airbag SRS



Mau funcionamento do sistema de airbag SRS e/ou pré-tensionadores do cinto de segurança.

Advertência da direção assistida



Há mau funcionamento do sistema elétrico de Direção Assistida.

Advertência de TEMP do ÓLEO AT



A temperatura do fluido de transmissão está muito quente. / Mau funcionamento do sistema de controle de transmissão.

Advertência de porta aberta



Qualquer porta ou a tampa do porta-malas não estiver totalmente fechada.

Advertência do fluido do lavador do para-brisas



O nível do fluido no tanque do líquido do lavador do para-brisa diminui para o limite inferior.

Advertência de nivelador do feixe do farol automático



Mau funcionamento do nivelador do feixe do farol automático.

Advertência de Detecção de Veículo Traseiro Subaru



Mau funcionamento da Detecção de Veículo Traseiro Subaru (SRVD).

Advertência do farol de LED



Mau funcionamento nos faróis de LED.

Advertência de Assistência de Farol Alto



Mau funcionamento da função High Beam Assist.

Advertência do freio de estacionamento eletrônico/ Advertência do sistema de pressão a vácuo



Sistema do freio de estacionamento eletrônico/Mau funcionamento do sistema de pressão a vácuo.

Advertência do sistema de freio



Nível de fluido de freio baixo / mau funcionamento do sistema EBD (luz de advertência ABS acende simultaneamente).

Advertência de capô do motor aberto



Acende se o capô do motor não estiver totalmente fechado.

Lâmpada de falha do sistema e-BOXER



Mau funcionamento do sistema e-BOXER.

Advertência de ABS



Mau funcionamento do Sistema de Freios Antibloqueio / mau funcionamento do sistema EBD (a luz de advertência do sistema de freios acende simultaneamente).

Advertência do Controle Dinâmico do Veículo / Indicador de operação do Controle Dinâmico do Veículo



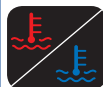
Advertência : Mau funcionamento do Sistema de Controle Dinâmico do Veículo (somente aceso).
Indicador : Pisca durante a ativação da função de supressão de derrapagem e da função de controle de tração.

Advertência de Farol de Direção Responsivo/ Indicador de Farol de Direção Responsivo OFF



Advertência : Mau funcionamento do sistema do farol responsivo da direção.
Indicador : O sistema de Farol de Direção Responsivo está desativado.

Indicador de temperatura baixa do líquido de arrefecimento/ advertência alta temperatura do líquido de arrefecimento



Acende em AZUL : Aquecimento insuficiente do motor.
Acende / pisca em VERMELHO : Superaquecimento / quase superaquecimento do motor.
Pisca em VERMELHO e AZUL alternadamente : Mau funcionamento do sistema elétrico.

Advertência de superfície de estrada congelada



Quando a temperatura externa for de 3°C (37°F) ou menos, a advertência de superfície de estrada congelada acende para informar ao motorista que a superfície da estrada pode estar congelada.

Advertência de chave de acesso



A chave de acesso não está dentro do veículo. Para outras situações, consulte o Manual do Proprietário.

Advertência RAB



Mau funcionamento do sistema de Frenagem Automática Reversa.

Advertência do EyeSight



Há mau funcionamento dos sistemas EyeSight.

Advertência do nível baixo de combustível



O tanque de combustível está quase vazio. Reabasteça o combustível imediatamente.

Advertência de filtro de partículas gasolina



Quando o material particulado acumulado excede o limite especificado.

Luzes Indicadoras

Os seguintes indicadores mostram o status atual do seu carro. Consulte o manual do proprietário para obter mais informações.

	Indicador de seta		Indicador de farol		Indicador de farol alto
	Indicador de farol de neblina dianteiro		Indicador de Imobilizador		Indicador de X-MODE
	Indicador de controle de descida de ladeira		Indicador de Luz de neblina traseiro		High Beam Assist (Assistência de Farol Alto)
	Indicador de freio de estacionamento eletrônico		Indicador de retenção de veículo (Auto Vehicle Hold) ON		Indicador de operação de retenção automática do veículo (Auto Vehicle Hold)
	Indicador de Assistência de Manutenção de Faixa		Indicador do Controle da Velocidade de Cruzeiro Adaptativo		Indicador de Parada Temporária do EyeSight
	Indicador de Detecção de Veículo Traseiro Subaru OFF		Indicador de Controle Dinâmico do Veículo OFF		
	Lâmpada de modo EV (Veículo Elétrico)		Indicador READY do sistema e-BOXER		
	Indicador OFF do sistema de alerta de pedestres		Indicador de Sistema de Frenagem Pré-colisão DESLIGADO		
	Indicador de Advertência de Saída de Faixa OFF		Indicador RAB OFF		
	Alavanca de câmbio/indicador de posição de marcha		Indicador SI-DRIVE		

CONTATO

As informações, especificações, ilustrações e fotos encontradas neste guia são aquelas em vigor no momento da publicação. Reservamos o direito de alterar as especificações e os desenhos a qualquer momento, sem aviso prévio e sem incorrer em qualquer obrigação de realizar alterações iguais ou semelhantes em veículos vendidos anteriormente.

Sua concessionária SUBARU é a melhor fonte para as informações mais atuais.

NOTA : “Concessionária SUBARU” significa um revendedor e/ou reparador autorizado da SUBARU.

Para informações detalhadas de operação e segurança, consulte o seu Manual do Proprietário.

SUBARU CORPORATION
subaru-global.com

Emissão: Outubro de 2020
Nº da Publicação: F1430LE
Impresso no: Brasil
B09993S0400